

dianova

memoria abreviada

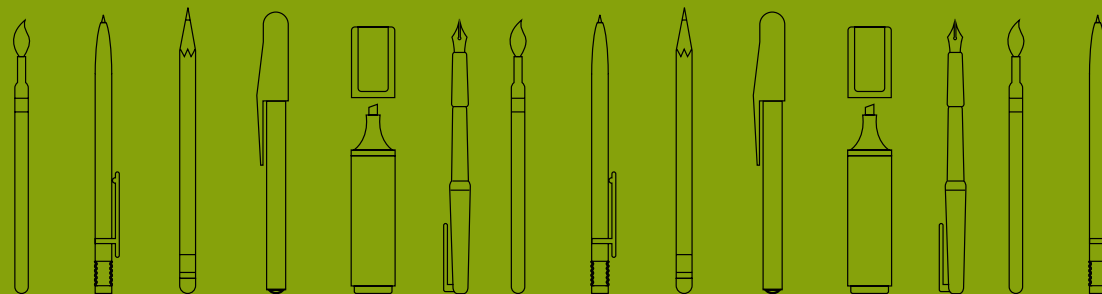
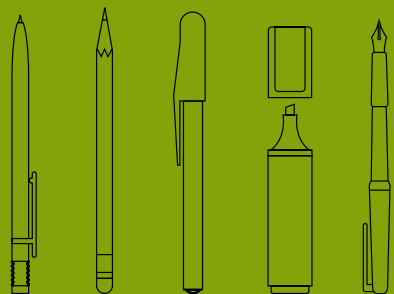
2010





Índice

¿Quiénes somos?	04	Sostenibilidad	15
Datos de la organización	05	Comunicación	16
La red Dianova	06	Fundraising	17
Tipos de clientes / Beneficiarios	08	Relaciones institucionales	19
Intervención y programas	10	Resultados financieros	20
Recursos humanos	12		



¿Quiénes Somos?



Perfil de la Organización

Dianova España, una ONG integrada en la Red Dianova Internacional, desarrolla programas y proyectos innovadores en educación, juventud, prevención y tratamiento de adicciones, dirigidos a personas adictas a drogas y a adolescentes que presentan dificultades de maduración personal y de adaptación social.

Misión

Desarrollar acciones y programas que contribuyan activamente a la autonomía personal y al progreso social.

Visión

Dianova fundamenta su acción en la convicción que, con la ayuda adecuada, cada persona puede encontrar en sí misma los recursos para lograr su desarrollo personal y su integración social.

Valores

El marco ético de referencia de Dianova lo definen los siguientes valores, que constituyen el fundamento de sus principios de actuación y se traducen, en su aplicación concreta, en intervenciones que fomentan la autoayuda, la autonomía y la integración.

- Compromiso
- Solidaridad
- Tolerancia
- Internacionalidad

Líneas estratégicas

Dianova en España desarrolla las líneas estratégicas establecidas hasta el año 2012 por Dianova Internacional. Las cuatro líneas estratégicas derivan de la Misión y los valores de la entidad.

SOSTENIBILIDAD	Garantizar una gestión eficiente y rigurosa, sostenible social y económicamente.
INTERDEPENDENCIA	Promover redes vinculantes que garanticen la conexión con el entorno y que incluyan la diversidad cultural, social, religiosa y de género.
INNOVACIÓN	Garantizar y promover la evaluación permanente para incrementar la capacidad de innovación en los programas y servicios.
CONTINUIDAD	Garantizar la transmisión de la cultura organizativa favoreciendo aprendizaje, formación, y desarrollo.

Ilustración 1. Líneas estratégicas de Dianova España. 2008-2016.

Datos de la organización

Los Estatutos de Dianova han sido depositados e inscritos con el número nacional 46.644, en el Grupo 1, Sección 1, del Registro Nacional de Asociaciones.

Órganos de gobierno

Asamblea de Socios y Junta Directiva

La **Junta Directiva**:

- **Presidente:** Santiago Nebot Rodrigo
- **Secretaria:** Begoña Colomina Rodríguez
- **Vocales:** Mary Christine Lizarza, Concepción de Lucas Coves, Christophe Launay, Lander Lujanbio Aranburu.

El **Equipo de Dirección** está dividido en dos niveles:

- **Dirección General:** Fernando Muñiz y Carmen Santos.
- **Dirección operativa:** se agregan a la anterior los directores de los Centros.

Estructura operativa

Dianova cuenta con nueve **Centros residenciales educativo-terapéuticos** en: **Barcelona, Córdoba, Gipuzkoa, Madrid, Murcia y Navarra.**

Los centros son el corazón de la organización, porque allí se presta el servicio a los usuarios, y por lo tanto, se concreta la Misión de Dianova.

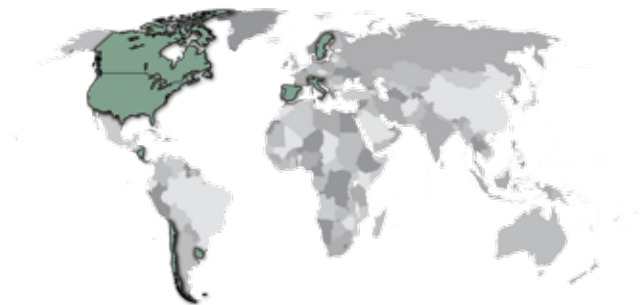
En las **tres sedes de Madrid, Barcelona y San Sebastián** se articulan los servicios de apoyo a los centros: admisiones, gerencia, gestión financiera, recursos humanos, relaciones institucionales, comunicación y captación de fondos.



La red Dianova

Establecida en 11 países de Europa y América, Dianova International está constituida por un conjunto de organizaciones independientes y autónomas que desarrollan programas sociales e iniciativas innovadoras en las áreas de educación, juventud, adicciones e iniciativas ciudadanas.

En la actualidad, la red Dianova está presente en los siguientes países: **Canadá, España, Italia, Portugal, Suecia, Nicaragua, Chile, Uruguay, Estados Unidos, Suiza y Eslovenia.**



Reconocimientos, premios y distinciones

2007 - El Consejo Económico y Social de las Naciones Unidas (ECOSOC) concedió el estatus consultivo especial a Dianova por su acción social en tres de los ámbitos de interés de Naciones Unidas: las adicciones, la juventud y la educación.



2007- Distinción de la Cruz Roja española. El proyecto para menores con problemas de consumo de Dianova fue seleccionado como ejemplo de "Buena Práctica en Inclusión Social" en el campo "Inclusión sociosanitaria: prevención y tratamiento de menores con adicciones a sustancias ilegales".



2008 - Presentación ante el Fórum del ECOSOC en Nueva York, de las Buenas Prácticas de Inclusión Social de Dianova España en el ámbito del tratamiento de adolescentes con problemas psicosociales y consumo problemático de sustancias tóxicas.

<http://esa.un.org/coordination/ngo/new/best/story.asp?id=dianova>

2010 - Dianova fue elegida como representante de la sociedad civil en la Organización de Estados Americanos (OEA).



2010 - Septiembre. El Centro de Educación Integral (CEID) Las Marías de Dianova en Nicaragua obtuvo la certificación como escuela asociada a la Unesco, y forma parte de la Red de Escuelas Asociadas a la UNESCO.



I Concierto Solidario de música clásica en el cine

Las relaciones entre las distintas sedes internacionales han favorecido un acuerdo de colaboración firmado en 2008, que continúa vigente, entre Dianova España y Dianova Nicaragua.

En el marco de este acuerdo, se realizó durante el 2010 la campaña **Llevaré Luz y Agua** para financiar la rehabilitación de las instalaciones de agua y electricidad en el Centro Integral de Educación Las Marías de Dianova en Nicaragua, en el que se brinda alojamiento y educación a 400 niños y niñas sin recursos y/o en situación de riesgo social.

El evento más importante de la campaña fue el *I Concierto Solidario de Música Clásica en el Cine*, que se realizó el 29 de octubre de 2010 en el Auditorio Nacional de Música de Madrid y fue interpretado por la Orquesta Santa Cecilia, dirigida por Cristóbal Soler.

Tanto la campaña como el evento, contaron con el apoyo entusiasta de los actores españoles Imanol Arias y Juan Echanove, quienes interpretaron un emotivo diálogo en la apertura del concierto sobre la importancia de la luz, el agua y la educación, haciendo referencia al poder de la música y del cine.

Se consiguieron 30.000€ de los 36.955€ necesarios para mejorar las instalaciones de luz y agua en el colegio Las Marías de Dianova.



I Concierto Solidario
de Música Clásica en el cine a favor de la
Escuela Las Marías de Dianova en Nicaragua

Programa
de Mano

Auditorio Nacional de Madrid
Sala Sinfónica
Orquesta Santa Cecilia
29 de octubre de 2010
22.30 horas

dianova | 
aprender | crecer | realizar

Tipos de clientes / beneficiarios

Personas adultas con problemas de adicción

El perfil de usuarios de este programa es variado, pero responde en general a un denominador común: personas cuyo estilo de vida gira desde hace años entorno al consumo de drogas. Se trata, en gran medida, de personas que ya han intentado varios tratamientos de tipo ambulatorio, sin ningún resultado. También la gran mayoría de las veces, son personas que desean realmente un cambio profundo en su estilo de vida, a pesar de las dificultades que se les presentan para alcanzarlo. El programa residencial puede ofrecerles un tiempo fuera del entorno consumidor para centrarse en el tratamiento intensivo de sus problemáticas.

Menores con problemas de consumo

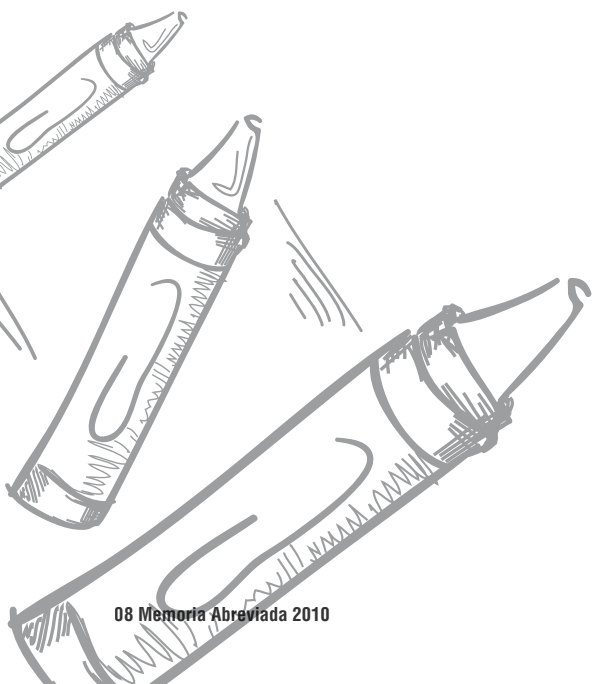
Población adolescente con consumos de sustancias tóxicas, problemas de conducta asociados y que presentan situaciones de vulnerabilidad o grave riesgo social. Proviene en su gran mayoría del ámbito de las instituciones de protección social, de la justicia juvenil y, en menor medida, del ámbito familiar.

MENAS. Menores Extranjeros No Acompañados

En 2010, sobre un total de 255 menores atendidos, 98 han sido menores extranjeros, es decir, el 38%. Esta realidad ha obligado a los equipos a diseñar actuaciones específicas orientadas a facilitar su integración cultural y tratamiento.

Por ejemplo, para aumentar la eficacia de la actuación y la mediación intercultural, se ha contratado personal especializado de origen magrebí.

Los programas implantados han sido innovadores y UBA, ha sido el primer Centro de Acogida de Urgencia (CAU) de Dianova.



El modelo asistencial de Dianova

Los programas de Dianova se basan en la metodología de comunidad terapéutica profesionalizada, lo que garantiza un espacio de valoración y tratamiento de las problemáticas individuales como base potenciadora del aprendizaje social.

El modelo asistencial de Dianova es una consecuencia directa de la misión y de los valores de la organización.

Individualización: respuestas terapéuticas y educativas adaptadas a cada usuario.

Integralidad: enfoque biopsicosocial del proceso terapéutico.

Interdisciplinariedad: accionar común de las diferentes especialidades profesionales.

Participación: implicación proactiva del usuario en su proyecto y en las dinámicas propuestas por el programa y en el entorno.

Proximidad óptima: confianza y seguridad emocional en los profesionales.

Flexibilidad / Dinamismo: se aprovechan todos los eventos para cada proceso individual de cambio.

Motivación: buscar y crear un espacio que favorezca el cambio.

Contención: el marco metodológico crea un ambiente acogedor, cercano y flexible, que garantiza un espacio libre de drogas.

Articulación social: articular todos los medios adecuados para conseguir la eficacia en la intervención.



Intervención y programas

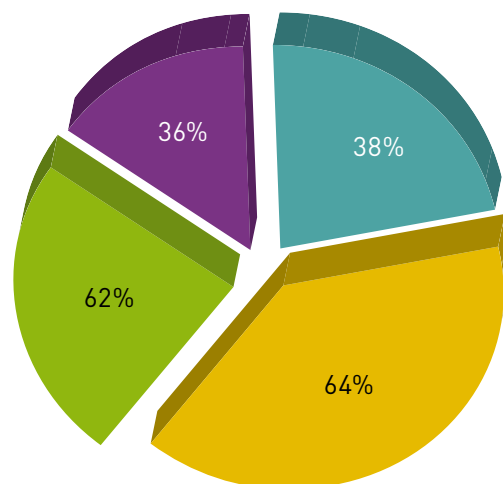
Tabla 1. Número de personas atendidas por programa. Años 2007, 2008, 2009 y 2010

Personas atendidas	2007	2008	2009	2010
Programas Adultos	192	216	186	145
Programas Menores:	166	190	287	255
Total	358	406	473	400

Tabla 2. Porcentaje de personas atendidas por programa

Personas atendidas	2007	2008	2009	2010
Programas Adultos	54%	53%	39,32%	36%
Programas Menores	46%	47%	60,68%	64%

- Personas Atendidas 2010**
- Total Programas Adultos
 - Programas Menores CAU
 - Programas Menores CET
 - Total Programas Menores



Convenios & contratos

Plazas subvencionadas en 2010: 145

Durante el 2010, se han mantenido con las administraciones públicas un total de 13 convenios y /o contratos para la prestación de servicios de tratamiento por un total de 145 plazas.

Administración	Plazas
Diputación Foral de Álava	5
Diputación Foral de Gipuzkoa	21
Diputación Foral de Vizcaya	5
Comunidad Autónoma Canarias	1
Comunidad Foral de Navarra	2
Región de Murcia	3
Comunitat Valenciana	5
Comunidad de Madrid	10
Diputación Provincial de Córdoba	8
Total	60

Plazas subvencionadas en 2010 por tipo de usuario y Administración.

Adultos

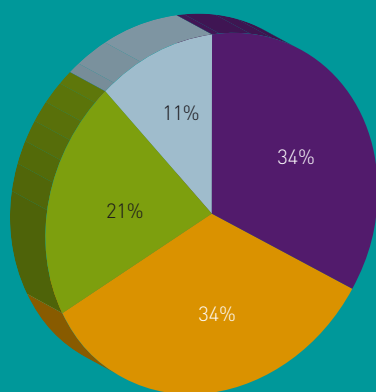
Administración	Plazas
Generalitat de Catalunya	22
Ayuntamiento de Madrid	7
Total	29

MENAS

Administración	Plazas
Diputación Foral de Gipuzkoa	42
Diputación Foral de Gipuzkoa (CAU)	24
Total	56

Programa para Adultos

Altas Programa	2010
Población Atendida	145
Total Altas	107
Fin Programa	36
Alta Voluntaria	36
Derivación	23
Alta Forzosa	12



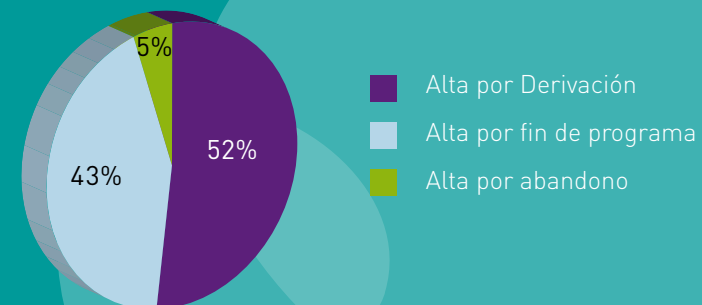
- Fin Programa
- Alta Voluntaria
- Derivación
- Alta Forzosa

Media usuarios con patología psiquiátrica

Programas adultos	43%
-------------------	-----

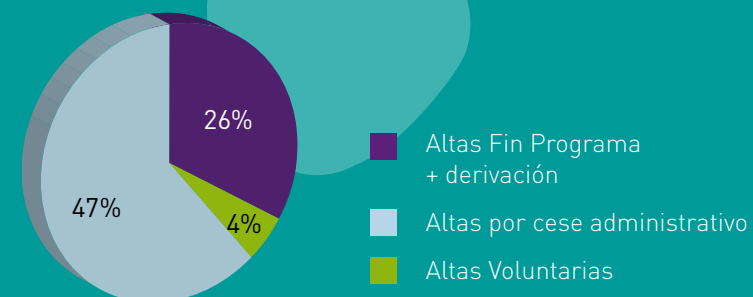
Programa para Menores

Programa Residencial Menores	2010
Total Altas	84
Fin Programa	36
Derivación	44
Abandono	4



- Alta por Derivación
- Alta por fin de programa
- Alta por abandono

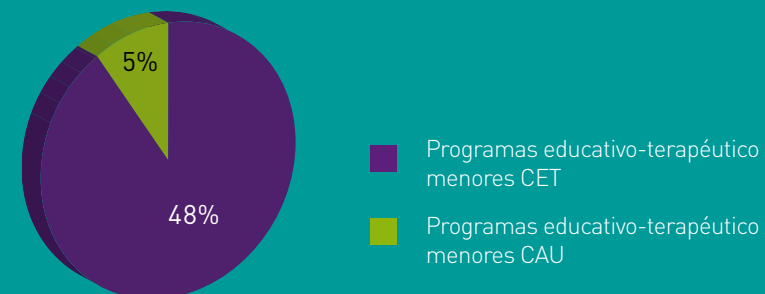
Programa Acogida de Urgencia	2010
Total Altas	77
Altas Fin Programa + derivación	26
Altas por cese administrativo	4
Altas Voluntarias	47



- Altas Fin Programa + derivación
- Altas por cese administrativo
- Altas Voluntarias

Media usuarios con patología psiquiátrica

Programa residencial Menores	48%
Programa Acogida de Urgencia	5%
Media Total	34%



- Programas educativo-terapéutico menores CET
- Programas educativo-terapéutico menores CAU

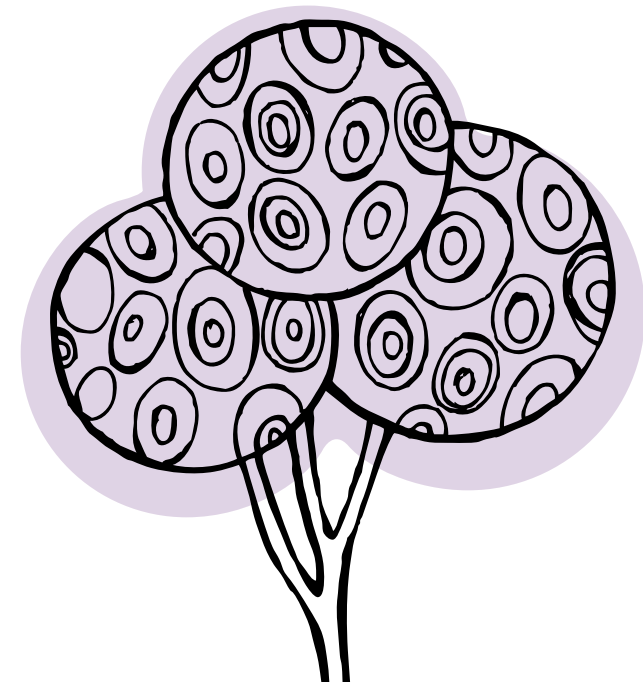
Recursos humanos

Modelo de Gestión de personas

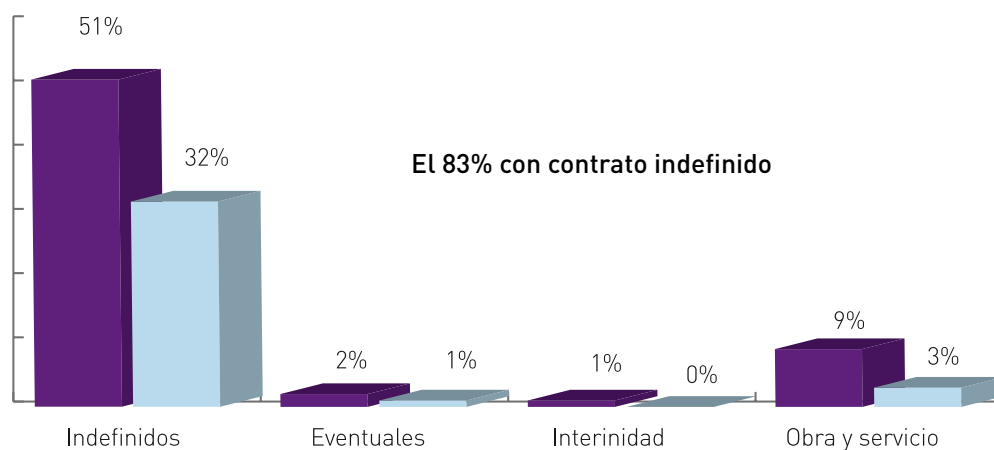
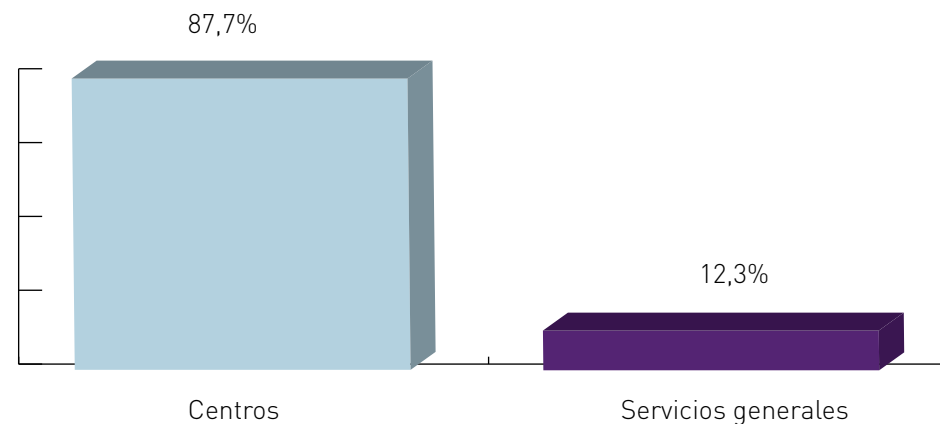
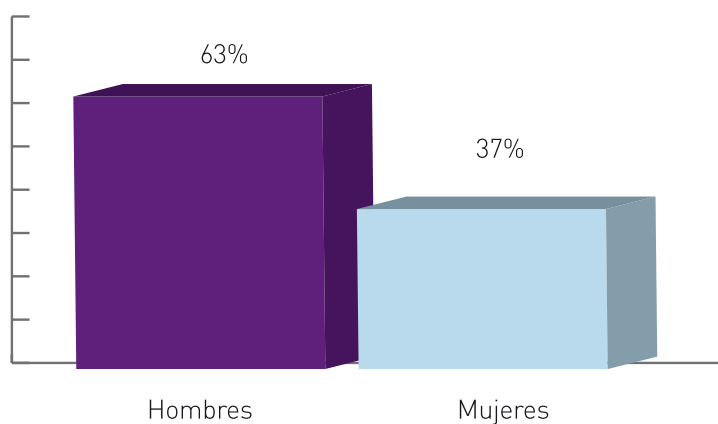
Descentralización Operativa / Centralización estratégica



Comunicación fluida y disponibilidad de información



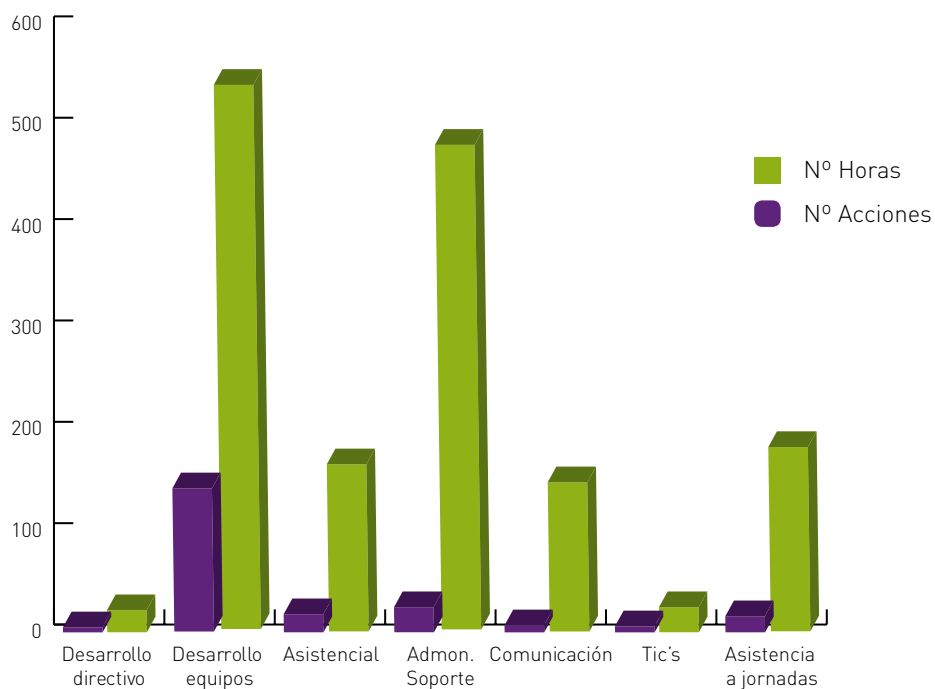
Plantilla: 219 personas a 31/12/2010



Plan de igualdad y conciliación de la vida personal y familiar.
 El área de gestión de las personas ha elaborado un plan de igualdad y conciliación que refleja que todos los puestos de la organización, incluidos los directivos, pueden ser desempeñados por hombres y mujeres.

Formación	Nº Acciones	Nº Horas
Desarrollo directivo	5	22
Desarrollo equipos	143	543,5
Asistencial	18	166,8
Administración Soporte	25	484
Comunicación	7	149
Tic's	6	25
Asistencia a jornadas	16	184
Total	220	1.574,3

La apuesta por aumentar la capacidad profesional de la plantilla se concreta en la inversión del 2% de los ingresos presupuestados, destinados a la formación de sus empleados, cantidad a la que hay que añadir los fondos para formación continuada gestionados por la Fundación Tripartita.



Plan de Apoyo Social a Empleados

El objetivo es retener a los trabajadores de larga trayectoria y muy implicados con la organización que tienen problemas crónicos de salud, asegurando la calidad de vida en el trabajo y un adecuado nivel de desempeño.

Beneficiarios directos: 7

Beneficiarios indirectos: 20

Dianova obtuvo, en 2010, el sello de "Organización Ability" otorgado por el Patronato de los Telefónica Ability Awards (<http://www.telefonicaabilityawards.com>), que reconocen públicamente a aquellas empresas e instituciones españolas que desarrollan modelos de negocio sostenibles, integrando la discapacidad en su cadena de valor, ya sea como empleados, proveedores y/o clientes.



Sostenibilidad

El compromiso de Dianova con sus usuarios y sus grupos de interés considera a la persona en su contexto y en su ambiente. Por lo tanto, va más allá del marco individual y social, para incluir el medio en el que la persona se desenvuelve.

Plan Oficinas sostenibles

- Reducción drástica del número de impresoras.
- Eliminación de impresoras láser.
- Uso de papel reciclado.
- Acuerdo para reciclado de tóner. Biotoner.

Sensibilización de los equipos terapéuticos

- Análisis de las necesidades energéticas de cada centro.
- Medidas de reducción del consumo.
- Reciclado de residuos.
- Correcto uso de los recursos de la organización.

Recorridos ecológicos. En los centros de Zanduetta y Azpilikueta se han organizado recorridos ecológicos para alumnos de escuelas cercanas a los Centros, con la guía de los usuarios.

Plan de reducción de viajes. El uso de las tecnologías de la información y las comunicaciones ha permitido reducir los viajes del personal.



Comunicación

Memoria de Sostenibilidad

Segunda memoria anual de Dianova según el modelo Global Reporting Initiative (GRI), establecido por el Pacto Mundial.

- Total de ejemplares: 1.950



Dianews

- Públicos: socios y donantes
- Edición: nº 2 al 5
- Distribución total: 6.920 ejemplares

Infonova

- Públicos: administraciones, técnicos y profesionales.
- Edición: nº 18 al 21
- Distribución total: 7.200 ejemplares



- 4.000 postales de Navidad (concurso anual entre los menores de nuestros centros).



- 1.200 ejemplares del Cómic Destroció (historia sobre los jóvenes y el tiempo de ocio).



- 500 calendarios ilustrados (pruebas y juegos).

- Publicación mensual para todos los trabajadores de Dianova España

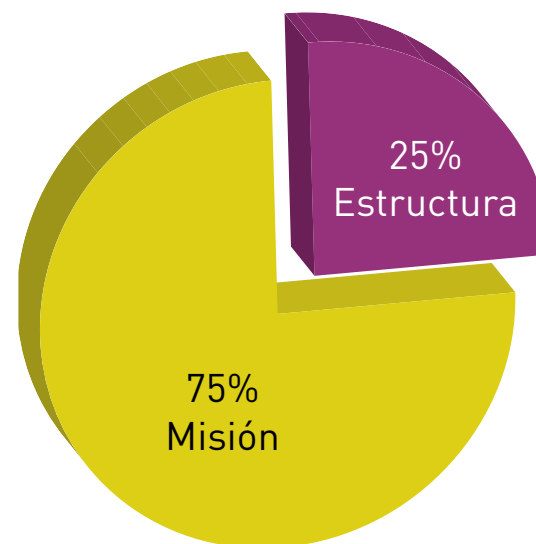


- Resumen de prensa diario en formato blog de noticias relacionadas con juventud, educación, menores, adicciones, tercer sector etc.

Fundraising

En la actualidad, 1.000 personas colaboran económicamente con la entidad, han aportado 94.400€ financiando:

- **Programa de becas adultos:** se han otorgado **56 becas**, alcanzando un coste total de **58.000€**.
- **Actividades de información/sensibilización, coste total 13.700€**
- **Campañas de captación de nuevos socios:**
 - **Campaña F2F:** 47 socios nuevos/160€
de media anual = **7.520€**
- **Campaña reconstrucción centros Dianova en Chile (terremoto): 5.200€**
- **Campaña especies : 26.000€**
- **Bajas 2010: 6,3%**



Concierto Nicaragua



Con tu entrada llevaremos luz y agua a su colegio en Nicaragua.
Sin tu entrada, no.

I Concierto Solidario de Música Clásica en el cine a favor del Colegio Las Marías de Dianova en Nicaragua.
Auditorio Nacional de Madrid – Sala Sinfónica
29 de octubre de 2010 - 22:30 horas

COMPRA TU ENTRADA
En la taquilla del Auditorio Nacional
Príncipe de Vergara, 144 28002
Madrid Tlf. 91 337 01 40/39

A través de Servicaixa

CONTRIBUYE CON LA FILA 0 llamando al 902 11 22 34
o en www.llevareluzyagua.org Síguenos en:  Llevaré luz y agua  @llevareluzyagua

dianova
apoyador · orador · realista

Resultados posicionamiento: visibilidad en los medios

Rueda de prensa con Imanol Arias y Juan Echanove

- Impacto audiencia: 3.625.323 lectores
- Valor publicitario estimado: 32.284€

Resultados posicionamiento: visibilidad en Internet

www.llevareluzyagua.org

- + 2.000 visitas
- + 1.000 usuarios únicos
- Promedio de páginas vistas por cada usuario = 3



Llevaré luz y agua

- 317 fans
- 315 "Me gusta"
- 158 interacciones (publicaciones en el muro, comentarios...)
- 80 usuarios Facebook han visitado: www.llevareluzyagua.org
- 11 usuarios Facebook han accedido a la plataforma de Fila 0



de la campaña

- 106 followers
- Siguiendo 231 cuentas
- 105 tweets (media de 2,6 tweets diarios)
- 27 menciones /retweets

Relaciones Institucionales

Dianova mantiene relaciones con otras organizaciones no lucrativas del ámbito de las drogodependencias.

FERMAD www.fermad.org



Red Navarra de lucha contra la exclusión www.redpobreza.org



Federación Catalana de Comunidades Terapéuticas www.fcd.cat



Coordinadora Comunidades Terapéuticas y pisos de reinserción para drogodependientes de Cataluña



PODA. Plataforma de ONG sobre Drogas y Adicciones <http://www.plataformapoda.org/>



Foro la Sociedad ante las Drogas www.pnsd.msc.es/Categoria3/prevenci/ForoSociedad.htm



Universidades y centros docentes

Dianova suscribe convenios con diversas universidades y centros docentes del territorio nacional para la realización de prácticas de alumnos en sus Centros Terapéuticos.

- Universidad Nacional de Educación a Distancia
- Universidad Complutense de Madrid
- Universidad de Castilla-La Mancha
- Universidad de Murcia
- Universidad de Vic
- Universidad Pública de Navarra
- Universidad San Juan Bosco
- Universidad del País Vasco
- Cámara de Comercio de Madrid
- Escuela de Integración Social de Navarra



Dianova forma parte del equipo que diseña el currículo del curso de experto profesional "El trabajo en equipo en dispositivos residenciales: la metodología de la Comunidad Terapéutica".

www.uned.es



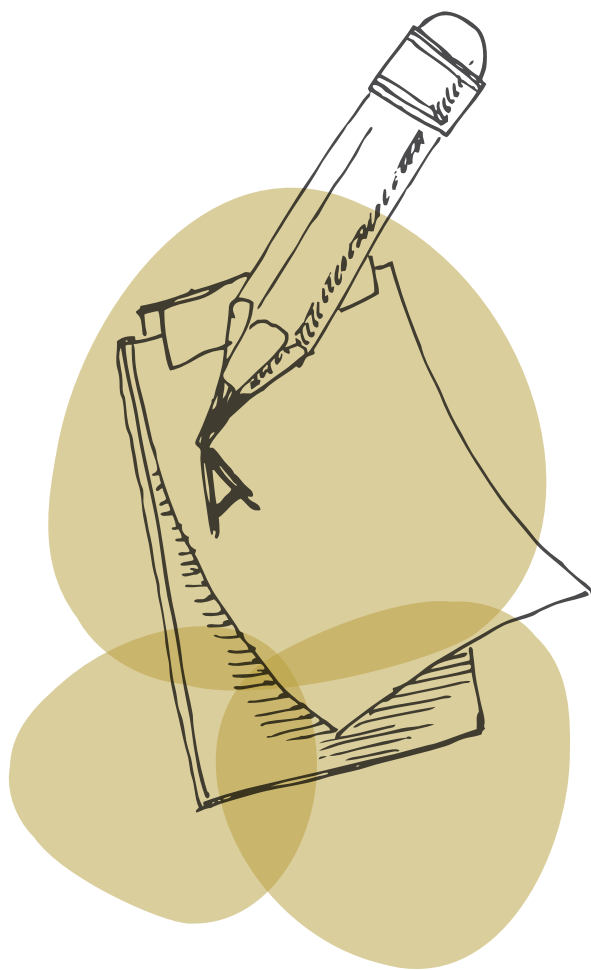
Resultados financieros

Estados contables

En España, la asociación percibe la mayor parte de sus ingresos de: Prestación de servicios a través de los programas asistenciales, Cuotas de socios, Donaciones de particulares y colaboradores, Subvenciones.



ACTIVO	2010
A) ACTIVO NO CORRIENTE	3.732.796,93
I. Inmovilizado intangible.	100.395,60
5. Aplicaciones informáticas	100.395,60
II. Bienes del Patrimonio Histórico.	0,00
III. Inmovilizado material.	3.086.647,50
1. Terrenos y construcciones.	2.657.827,96
2. Instalaciones técnicas, y otro inmovilizado material	428.819,54
IV. Inversiones inmobiliarias.	0,00
V. Inversiones en entidades del grupo y asociadas a largo plazo.	0,00
VI. Inversiones financieras a largo plazo.	545.753,83
1. Instrumentos de patrimonio	368.256,00
5. Otros activos financieros	177.497,83
VII. Activos por impuesto diferido.	0,00
B) ACTIVO CORRIENTE	2.155.961,76
I. Activos no corrientes mantenidos para la venta.	0,00
II. Existencias.	5.473,33
6. Anticipos de proveedores	5.473,33
III. Usuarios y otros deudores de la actividad propia.	957.778,50
IV. Otros deudores	99.534,27
1. Clientes por ventas y prestaciones de servicios	0,00
2-. Deudores varios	3.081,00
4. Personal	40.372,57
6. Otros créditos con las Administraciones Públicas	56.080,70
V. Inversiones en entidades del grupo y asociadas a corto plazo.	0,00
VI. Inversiones financieras a corto plazo.	333.122,13
5. Otros activos financieros	333.122,13
VII. Periodificaciones a corto plazo.	627,54
VIII. Efectivo y otros activos líquidos equivalentes.	759.425,99
1. Tesorería	759.425,99
TOTAL ACTIVO (A+B)	5.888.758,69



PATRIMONIO NETO Y PASIVO		2010
A) PATRIMONIO NETO		5.220.846,23
A-1) FONDOS PROPIOS		3.828.404,40
I. Fondo Social		1.076.411,21
1. Fondo social		1.076.411,21
II. Reservas.		1.613.443,24
III. Excedentes de ejercicios anteriores		1.499.085,48
IV. Excedente del ejercicio (positivo o negativo)		-360.535,53
A-2) AJUSTES POR CAMBIO DE VALOR.		14.659,35
1. Activos financieros disponibles para la venta		14.659,35
A-3) SUBVENCIONES, DONACIONES Y LEGADOS DE CAPITAL Y OTROS.		1.377.782,48
B) PASIVO NO CORRIENTE		221.668,45
I. Provisiones a largo plazo.		50.294,20
II. Deudas a largo plazo.		166.487,80
1. Deudas con entidades de crédito		166.487,80
5. Otros pasivos financieros		0,00
III. Deudas con entidades del grupo y asociadas a largo plazo.		0,00
IV. Pasivos por impuesto diferido.		4.886,45
V. Periodificaciones a largo plazo.		0,00
PATRIMONIO NETO Y PASIVO		2010
C) PASIVO CORRIENTE		446.244,01
I. Pasivos vinculados con activos no corrientes mantenidos para la venta.		0,00
II. Provisiones a corto plazo.		4.092,00
III. Deudas a corto plazo.		36.607,95
2. Deudas con entidades de crédito		36.607,95
5. Otros pasivos financieros		0,00
IV. Deudas con entidades del grupo y asociadas a corto plazo.		0,00
V. Beneficiarios-Acreedores		0,00
VI. Acreedores comerciales y otras cuentas a pagar.		405.544,06
3. Acreedores varios		172.740,65
4. Personal		3.540,83
5. Pasivo por impuesto corriente		510,76
6. Otras deudas con la Administración Pública		228.751,82
7. Anticipos de clientes		0,00
VII. Periodificaciones a corto plazo		0,00
TOTAL PATRIMONIO NETO Y PASIVO (A+B+C)		5.888.758,69

Informe de Auditoría

COMPTO AUDITORES, S.L.
AUDITORES-ECONOMISTAS-CONTABLES
R.O.C.A. N.º 3.1761

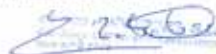
INFORME DE AUDITORÍA DE CUENTAS ANUALES

A los miembros de la Asamblea de la ASOCIACIÓN DIANOVA ESPAÑA, por encargo de la Junta Directiva:

1. Hemos auditado las cuentas anuales de la ASOCIACIÓN DIANOVA ESPAÑA, que comprenden el balance al 31 de diciembre de 2010, la cuenta de pérdidas y ganancias, el estado de cambios en el patrimonio neto y la memoria correspondientes al ejercicio anual terminado en dicha fecha. La Junta Directiva es la responsable de la formulación de las cuentas anuales de la Entidad, de acuerdo con el marco normativo de información financiera aplicable a la entidad (que se indican en la nota 2 de la memoria adjunta) y, en particular, con los principios y criterios contables contenidos en el mismo. Nuestra responsabilidad es expresar una opinión sobre las citadas cuentas anuales en su conjunto, basada en el trabajo realizado de acuerdo con la normativa reguladora de la actividad de auditoría de cuentas vigente en España, que requiere el examen, mediante la realización de pruebas selectivas, de la evidencia justificativa de las cuentas anuales y la evaluación de si su presentación, los principios y criterios contables utilizados y las estimaciones realizadas, están de acuerdo con el marco normativo de información financiera que resulta de aplicación.

2. En nuestra opinión, las cuentas anuales del ejercicio 2010 adjuntas expresan, en todos los aspectos significativos, la imagen fiel del patrimonio y de la situación financiera de la ASOCIACIÓN DIANOVA ESPAÑA, al 31 de diciembre de 2010, así como de los resultados de sus operaciones correspondientes al ejercicio anual terminado en dicha fecha, de conformidad con el marco normativo de información financiera que resulta de aplicación y, en particular, con los principios y criterios contables contenidos en el mismo.

En Madrid, a 28 de junio de 2011.



COMPTO AUDITORES S.L.
Número del R.O.C.A. S. 1.761
Socio Auditor: M.ª Yolanda Zabala Martínez.

C/ DÍWALGIR, 40 - 28020 MADRID - TEL: 91 534 77 56 - FAX: 91 534 20 15 - email: auditoria@compto.com



Sede Madrid

Estrella de Naos, 5
28045 Madrid
TEL: 914 688 765 / FAX 914 688 787
dianova@dianova.es

Sede Barcelona

c/ Pintor Serrasanta, nº 15 A – 1º 5ª
08860 Castelldefels - Barcelona
TEL: 936 645 968 / FAX 936 649 779
comunicacion@dianova.es

Sede Zona Norte

Oficinas 302-303
Pilotegi Bidea 2
20018 San Sebastián - Guipúzcoa
zonanorte@dianova.es
TEL: 943 550 528 / FAX 943 224 345

Centro Santa Elena

Carretera Central a Lucena s/n
14500 Puente Genil - Córdoba
TEL: 957 721 290 / FAX 957 607 652
stln@dianova.es

Centro La Quintanilla

Hoya del Mollidar
30510 Yecla - Murcia
TEL: 968 435 083 / FAX 968 435 311
yecla@dianova.es

Centro Azpilikueta

Caserío Azpilikueta
Barriada Lapitze, nº 9
20303 Irún - Guipúzcoa
TEL: 943 633 091 / FAX 943 626 473
azpilikueta@dianova.es

Centro Zandueta

Valle de Arce s/n
31438 Zandueta - Navarra
TEL: 948 760 285 / FAX 948 760 226
zandueta@dianova.es

Centro Can Parellada

Urbanización Can Julí
c/ Del Ángel s/n
08480 L'Ametlla del Vallés - Barcelona
TEL: 938 446 193 / FAX 938 449 261
cpa@dianova.es

Centro Iturriotz Azpi

Irureta – Egia Auzoa 12
20809 Aia - Guipúzcoa
TEL: 943 580 825 / FAX 943 830 944
Iturriotz@dianova.es

Centro UBA

Camino de Uba, 37 - Edificio 2
20014 San Sebastián - Guipúzcoa
TEL: 943 464 326 / FAX 943 450 456
uba@dianova.es

Centro Mendixka

Villa Mendixka
c/ Aldura, 19 - Bº Perurena
20100 Renteria - Guipúzcoa
TEL: 943 512 767 / FAX 943 521 440
perurena@dianova.es